



SM

TUURI RALLI

8.-9.3.2024

TUURI.FI / TUURIRALLI.FI



KILPAILIJAOHJE



RALLIS M





Sisällysluettelo

1. Kilpailusta yleensä
 - 1.1 Kilpailunjohtajan tervehdys
 - 1.2 Kilpailijaohje
 - 1.3 Kilpailijoiden yhdyshenkilöt ja aikataulu

2. Ennen kilpailua
 - 2.1 Traileri- ja nuottiautoparkki
 - 2.2 Huoltoalue
 - 2.3 Paperitarkastus ja materiaalien jako
 - 2.4 Ennakkotutustuminen

3. Kilpailun aikana
 - 3.1 Toimitsijoiden tunnistaminen
 - 3.2 Aikakortti ja AT-asezilla toimiminen
 - 3.3 Kilpailijoiden toiminta onnettomuustilanteessa
 - 3.4 Tankkaus
 - 3.5 Kilpailun maali ja palkintojenjako
 - 3.6 Tekninen tarkastus

4. Kilpailun jälkeen
 - 4.1 Huoltoalueen siivous
 - 4.2 After Party

5. Yleistä
 - 5.1 Tärkeitä puhelinnumeroita

6. Liitteet
 - Liite 1 kartta kilpailukeskuksen toiminnoista
 - Liite 2 aikataulu
 - Liite 3 aikakorttimalli
 - Liite 4 muistutus tuulilasimainoksesta
 - Liite 5 GPS-seurantalaitteen asennusohje
 - Liite 6 kartta katsastusalueesta





1. Kilpailusta yleensä

1.1 Kilpailunjohtajan tervehdys kilpailijoille ja huoltohenkilöstölle

Rallin SM-sarjan 3. osakilpailu rantautuu Tuuriin, Suomen suurimman Kyläkaupan ympärille.

Kyläkaupan ruokapuodin tiloista löytyy rallin kilpailutoimisto ja piha-alueelta huoltoparkki. Huoltoparkin ja kilpailukeskuksen välittömässä läheisyydessä on uutuutena yleisö-EK, joka ajetaan lauantaina päivällä, sen pituus on n. 2,50 km. Yleisö-erikoiskokeelle on ilmainen sisäänpääsy.

Ralli ajetaan kaksipäiväisenä alkaen perjantaina 08.03. klo 19:01, lähtö Kyläkaupalta ja ajetaan 2 erikoiskoetta. Lauantaina 09.03. klo 10.01 lähdetään ajamaan erikoiskokeet 3 – Luvassa on molemmille päiville mielenkiintoisia, vaativia ja hienoja erikoiskokeita.

Huomioikaa odotettavat ruuhkat kyläkaupan alueella: liikenne, yleisö-EK ja kyläkaupan asiakkaat vaikuttavat liikenteeseen, joten varatkaa aikaa ja malttia.

Noudattakaa kilpailunjärjestäjän ohjeita reitillä ja huoltoalueella.

Töitä kilpailun eteen on tehty jo vuoden ajan, haluankin kiittää kaikkia rallin tekemiseen osallistuneita aktiiveja, talkoohenkilöitä sekä yhteistyö kumppaneita ja seuroja panoksesta SM Tuuri -rallin mahdollistamiseksi.

Lauantai -illan päättää Rallin Jatkot Hotelli Alavus, Alavuden keskustassa ja livebändinä MOVETRON.

Lopuksi haluan toivottaa kaikille turvallista, tapahtumarikasta ralliviikonloppua, sekä kilpailijoille hyvää ja rehtiä kilpailua.

Mikko Myllymäki

SM Tuuri ralli 2024

Kilpailunjohtaja



1.2 Kilpailijaohje

Aloita lukemalla tämän kilpailun säännöt ja Ralli SM-sarjasäännöt 2024 (sekä luokka 9 BMW Rallisarja-säännöt), joissa on runsaasti tarvitsemiasi tietoja. Näissä säännöissä olevia asioita ei tässä ohjeessa lähtökohtaisesti ole toistettu, vaan tähän on koottu muuta hyödyllistä tietoa ja tärkeitä puhelinnumeroja.

Kilpailutoimiston henkilökunta ja kilpailijoiden yhdyshenkilöt avustavat sinua mielellään. Sportitysovellukseen (salasana TUURI24) päivitetään ajankohtaisia tietoja sekä ennen kisaa että kisan aikana.

1.3 Kilpailun yhdyshenkilöt ja aikataulu



Simo Pärnänen

puh. +358 440 747 120

simo.parnanen@gmail.com



Aulis Ahonen

puh. +358 505 355 100

aulis.ahonen@mikua.fi

Kilpailijoiden yhdyshenkilöt ovat tavoitettavissa puhelimitse ja sähköpostitse koko kilpailun ajan.



2. Ennen kilpailua

2.1 Traileri- ja nuottiautoparkki

Traileri- ja nuottiautoparkkien sijainti näkyy liitteenä 1 olevasta kilpailukeskuksen kartasta. Kilpailukeskuksessa on rajallisesti tilaa, joten noudatathan liikenteenohjaajien ja muiden toimitsijoiden ohjeita. Muistathan välittömästi ennakkotutustumisen jälkeen poistaa numerotunnukset nuottiautosta.

2.2 Huoltoalue

Huoltoalueen sijainti näkyy liitteenä 1 olevasta kartasta. Huoltoalueelle pääsevät vain kilpa-autot ja yksi huoltoautotunnuksella varustettu huoltoauto/kilpailijapari. Huoltoautotunnus on materiaalipaketissa 2.

2.3 Paperitarkastus ja materiaalin jako

Paperitarkastus kilpailutoimistossa luokille 1-8 ja 11-17 on torstaina 7.3. klo 18:00-20:00 ja perjantaina 8.3. klo 8:00 alkaen, muille luokille perjantaina klo 19:00-21:00 ja lauantaina 9.3. klo 8 alkaen. Huom! Klo 8:00-9:00 käynti toimistoon pääoven vasemmalta puolelta, seuraa opasteita.

Paperitarkastuksen yhteydessä tarkistetaan kilpailijoiden henkilöllisyys ja nuottiluokkien kilpailijoille jaetaan materiaalipaketti 1, joka sisältää

- tiekirjan
- 2 kpl reittikarttoja
- 2 kpl tutustumisauton numeroita, jotka kiinnitetään tuulilasiin keskelle ylös ja oikeaan takasivulasiin
- seurantalaitteen

Nuottiluokan kilpailijoiden materiaalipaketti 2, jonka myös huoltohenkilö voi noutaa kuittausta vastaan, sisältää

- 5 kpl kilpailunumeroita: 2 kpl ovinumeroa, 2 kpl numeroa takasivuikkunoihin ja 1 kpl tuulilasin oikeaan yläkulmaan
- ajanottotransponderin
- huoltoautotunnuksen
- katsastuspöytäkirjan

Vain lauantaina, kilpailun osan 2 ajavat kilpailijat saavat kaikki materiaalit kerralla, paperitarkastuksen yhteydessä.

2.4 Ennakkotutustuminen (luokat 1-8- ja 11-17)

Ennakkotutustuminen reittiin tapahtuu perjantaina 8.3.2024 klo 8:00-18:00.

HUOM! EK:t 1-2 ennakkotutustumisaika on klo 8:00-15:00 ja EK 5 klo 16:00-18:00.

Reittiin tutustumisen aikana on nopeusrajoitus 80 km/h tunnissa, ellei liikennemerkkein tai järjestäjän merkein ole alhaisempaa osoitettu. Koko reitillä saatetaan suorittaa ajotapa- ja nopeusvalvontaa sekä Poliisin että järjestäjän toimesta. Tutustumiskertojen määrä on rajattu kahteen (2) kertaan / EK. Tutustumisautoon tulee kiinnittää järjestäjän antamat kaksi numerotunnusta, jotka on oltava selvästi nähtävissä koko ennakkotutustumisen ajan. Järjestäjä kieltää ajon erikoiskokeen ajosuuntaa vastaan. Huomioi, että ennakkotutustumisaikaan teitä käyttävät muutkin ja he voivat ajaa myös EK:n ajosuuntaa vastaan. Huomioi myös, että EK 5:lla on n. 1,1 km jäädytettyä asfalttia.

3. Kilpailun aikana

3.1 Toimitsijoiden tunnistaminen

Päätoimitsijat ja muut toimitsijat ovat tunnistettavissa seuraavasti:

- EK-päällikkö: punainen liivi
- EK:n turvapäällikkö: vihreä liivi
- Kilpailijoiden yhdyshenkilö: id-kortti
- Ajanotto, järjestysmies, toimitsija, lipunmyynti: keltainen liivi
- Katsastus: keltainen liivi

3.2 Aikakortti ja AT-asemilla toimiminen

Kilpailu ajetaan kansainvälisellä aikakortilla. EK:n todelliseen lähtöaikaan lisätään siirtymäaika, jolloin saadaan saapumisaika seuraavalle AT:lle. Jokainen kilpailijapari on yksin vastuussa aikakortistaan. Samoin kilpailijapari vastaa itse kortin esittämishetkestä ja itse tekemiensä merkintöjen oikeellisuudesta. Aikakorttimallin ja täyttöohjeet löydät liitteestä 3.

Aikakortin saat kilpailun lähtö-AT:lla, molemmille päiville on oma aikakorttinsa. Perjantain kortilla ajetaan aamuhuollon jälkeiselle TC / AT2E:lle, josta annetaan uusi kortti. Vain lauantaina ajavat saavat aikakorttinsa myös TC/AT 2E:lta ja he aloittavat tiekirjan sivulta 40.

AT-asemilla ei käsitellä aikakortteja vaan kilpailijapari merkitsee itse aikakorttiin asemahenkilön näyttämän ajan.

TULO-AT:

1. Kilpailijaparin aikakortin esittämisäika on se hetki, kun kartanlukija nostaa kortin sivuikkunaan
2. AT-aseman toimitsija esittää tuloajan sekä antaa ihannelähtöajan (provisional start time).
Kuittaa ajat saaduksi peukkua näyttämällä.

EK LÄHTÖ:

1. Lähdön toimitsija esittää todellisen lähtöajan (actual start). Kuittaa aika saaduksi näyttämällä peukkua.
2. Lähetys EK:lle tapahtuu valolähtetyksenä (tasaminuutilla). Mikäli valot eivät jostain syystä toimi, lähetys tapahtuu perinteisesti lipulla.

Vilppilähtö tunnistetaan valokennolla tai lähtötuomarin (lähettäjä) toimesta ja se ilmoitetaan kilpailijaparille EK:n maalissa.



STOP:

1.STOP-AT näyttää erikoiskokeen maaliintuloajan. Kirjaa se aikakorttiin ja kuittaa saaduksi.

Ajanoton transponderi annetaan kilpailutoimistosta kilpailunumeroiden kanssa ja se tulee olla asennettuna turvallisuustarkastukseen mennessä.

HUOLLON SISÄÄNMENO:

AT/TC 4A antaa huollosta ulosmenon AT/TC 4B:n ajan.

3.3 Kilpailijoiden toiminta onnettomuustilanteessa, OK/SOS

Varoituskolmion käyttö: Mikäli joudut pysähtymään ek:lla ulosajon tai jonkun muun syyn takia, on varoituskolmio ehdottomasti asetettava varoittamaan toisia kilpailijoita vähintään 50 m:n päähän pysähtymispaikasta.

SOS&OK

Mikäli tarvitset apua henkilövahingon, tulipalon tms. sattuessa, paina seurantalaitteen SOS-painiketta ja osoita SOS-kylttiä selkeästi onnettomuuspaikalle tuleville kanssakilpailijoille. Älä jätä kylttiä vartioimatta!

Jos näet kanssakilpailijan näyttävän SOS-kylttiä, sinun tulee ehdottomasti pysähtyä antamaan apua ja tarvittaessa hälyttämään lisäapua seurantalaitteen avulla tai turvanumerosta **+358 465 206 550**. Mikäli lisäavun hälyttäminen epäonnistuu, täytyy tiedot toimittaa seuraavalle reitillä olevalle viestipisteelle, joka voi olla myös erikoiskokeen maali.

Lisäapua hälyttäessäsi ilmoita:

- onnettomuusauton kilpailunumero
- kuinka monta loukkaantunutta kilpailijaa, katsojaa tms
- kuinka vakavasti he ovat loukkaantuneet
- onko joku juuttuneena autossa tai puristuneena auton alle
- onnettomuuspaikka (tiekirjan kohta/risteys/muu tieto)
- muut olennaiset tiedot (onko auto tullessa, vedessä tms)

Pelastusyksiköille on varmistettava esteetön kulku siirtämällä paikalle tulleet kilpa-autot onnettomuuspaikan ohi. Mikäli tämä ei ole mahdollista autot on siirrettävä tien sivuun (tarvittaessa lapioitava tilaa)!

Jos joudut keskeyttämään, ilmoita siitä johtokeskukseen puh.+358 465 354 424 ja luovuta gps-seurantalaitte ja ajanoton transponderi niin pian kuin mahdollista lähimpään tarkastuspisteeseen, erikoiskokeen purkuautolle tai kilpailutoimistoon.

Jos et tarvitse lääkinnällistä apua, näytä autossasi olevaa vihreää OK-merkkiä kanssakilpailijoille ja toimitsijoille.



3.4 Tankkaus

Tankkaaminen on sallittu ainoastaan tiekirjassa mainitulla Onnenliekki-huoltoasemalla Tuurissa ja/tai tankkausalueella (myös omista astioista, E85, FIA- tai 2T bensiiniä käyttävät). Tankkausaika sisältyy siirtymän ajoaikaan. Kannutankkausalueella astioiden alla on oltava nesteitä läpäisemätön suojapeite.

Tankkausetäisyydet

pvm		siirtymä km	EK km	yht.
pe 8.3.	ei välitankkausta	86,46	23,11	109,57
la 9.3.	TC 2D - TC 5A	46,71	31,87	78,58
	HUOLTO			
	TC 5A - TC 7A	44,74	39,95	84,69
	MAALI			
		yht.	94,93	272,84 km

3.5 Kilpailun maali ja palkintojenjako

Kilpailun maali sijaitsee kilpailukeskuksessa Tuurin kyläkaupalla. Ennen maalikaarelle saapumista kilpailijat järjestetään kokooma-alueelle, jossa on maali-AT ja jossa kilpailijat järjestetään maalilavalle ajoa ja palkintojenjakoa varten.

3.6 Jälkitarkastus/tekninen tarkastus

Mahdolliset tekniset tarkastukset tehdään Autoklinikka Jii & Jii Oy:n tiloissa, osoitteessa Piirantie 22, Alavus

4. Kilpailun jälkeen

4.1 Huoltoalueen siivous

Kilpailun jälkeen huolehdi oman huoltoalueesi siistiksi. Roskiksia alueelta löytyy riittävästi, pulloille ja tölkeille omansa. Huoltoalueella on öljynkeräysastia.

4.2. After Party

Kisan jälkipuinti ja railakkaat ”liiottelujatkot” järjestetään Hotelli Alavudessa, Järviluomantie 4, Alavus



5. Tärkeitä puhelinnumeroita

KILPAILUN JOHTAJA

Mikko Myllymäki +358 407 707 437

REITTIJOHTAJA

Jari Valtaala +358 400 765 952

TURVALLISUUSJOHTAJA

Teemu Puro +358 400 231 840

KILPAILUTOIMISTO

Johanna Kivimäki +358 405 073 601

HUOLTOALUE

Markku Petäinen +358 405 072 575

YLEINEN HÄTÄNUMERO 112

RENGASPALVELUT

First Stop Alavuden Kumi Oy +358 651 201 47

HINAUSPALVELU

Hinaus ja Tuuppaus +358 407 157 700

Mari-Ant +358 400 654 007

RUOKAPAIKKOJA

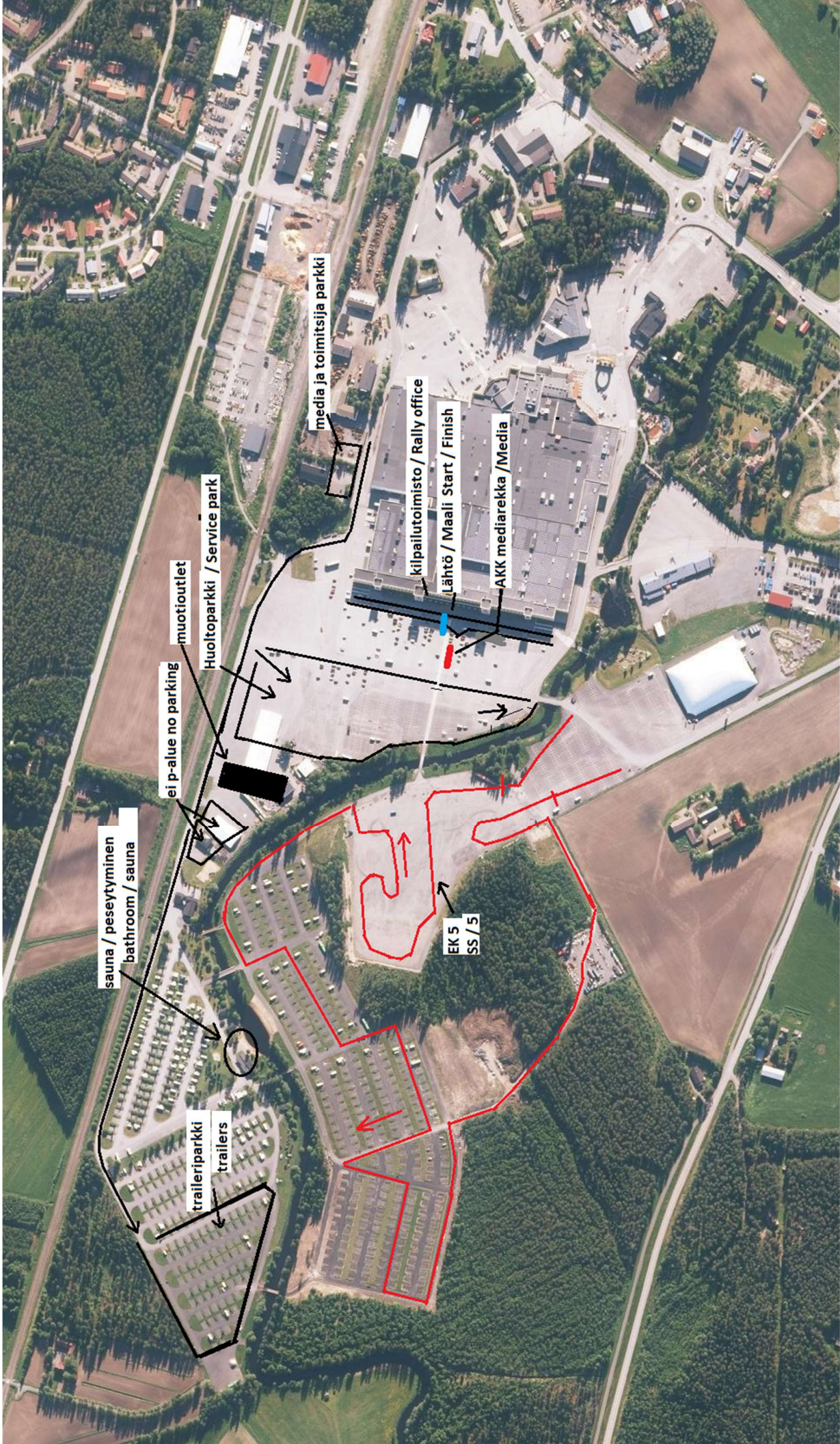
Ähtäri: EK 2 lähtöpää, Myllymäen NS, Palkkikankaantie 68 (makkaraa, kahvia)
Kioski-Kahvila Mylly, Asematie 8 (keitto)

Tuuri:

- Onnenliekki liikenneasema, Aspinmäentie 14
- Ravintola OnnenKivi Onnentie 7
- Vesa's Steakhouse, Onnentie 7
- Vesa's Cafe, Onnentie 7
- Vesa-s Burger, Onnentie 7
- Miljoona Rock-ravintola, Onnentie 7
- OnnenTähti Pizza Buffet, Onnentie 7
- Kotipizza, Onnentie 4-6
- Tuurin Grilli, Onnentie 3

Alavus: ABC Alavus, Piirantie 1

TERVETULOA TUURIIN!



sauna / peseytyminen
bathroom / sauna

ei p-alue no parking

Huoltoparkki / Service park

muotioutlet

traileriparkki
trailers

media ja toimitsija parkki

kilpailutoimisto / Rally office

Lähtö / Maali Start / Finish

AKK mediarekka / Media

EK 5
SS / 5

SM Tuuri Ralli 8-9.3.2024

Start (Section 1) Lähtö (Osa 1)	Itinerary Kilpailun aikataulu	Friday 8 March 2024 Perjantai 8 Maaliskuuta 2024
---	---	---

TC AT	Location Sijainti	SS dist. EK km.	Liaison dist. Siirtymä km.	Total dist. Yhteiskm.	Target Aika	First car due 1. auto ihanne
0	Start / Lähtö Kyläkauppa ruokapuoti					19:01
1			13,39	13,39	00:26	19:27
SS1	Karilainen Oy Ähtäri	9,05				19:30
2			15,92	24,97	00:36	20:06
SS2	Kuortaneen kaivin Oy	14,06				20:09
2A			49,00	63,06	01:08	21:17
2B	Service IN Huolto SISÄÄN					21:17
Service A / Huolto A Kyläkaupan huoltoalue					00:30:00	
2C	Service A OUT / Huolto A ULOS					21:47
2D	Parc Ferme IN / Parc Ferme SISÄÄN ennakkovapaa		8,15		00:28	22:15
Friday Totals / Perjantai yhteensä		23,11	86,46	109,57		

SM Tuuri ralli 8-9.3.2024

Start (Section 2) Lähtö (Osa 2)		Saturday 9 March 2024 Lauantai 9 Maaliskuuta 2024
---	--	--

TC AT	Location Sijainti	SS dist. EK km.	Liaison dist. Siirtymä km.	Total dist. Yhteiskm.	Target Aika	First car due 1. auto ihanne
2C	Parc Ferme OUT / Parc Ferme ULOS					9:30
Service B / Huolto B Kyläkaupan huoltoalue					00:31:00	
2D	Service B OUT / Huolto B ULOS					10:01
			15,64	15,64	0:39	10:40
SS3	OP Sydänmaa	14,99				10:43
			9,47	24,46	0:28	11:11
SS4	Alavuden kumi Oy	14,38				11:14
			20,73	35,11	0:53	12:07
4A Flexi Service / Flexi Huolto					1:00:00	
4B	Flexi ServiceOUT / Flexi Huolto ULOS		0,23		0:10:00	13:07
SS5		2,50				13:20
RZ5	SS5 Start = Service IN / EK 5 start = Huolto SISÄÄN					13:20
RZ5 Service C / Huolto C Kyläkaupan huoltoalue					00:30:00	13:50
	Service C OUT / Huolto C ULOS					13:50
			12,58	15,08	0:35	14:25
SS6	MR Tuote	28,25				14:28
			14,00	42,25	0:41	15:09
SS7	Isoahon Sorvaamo Oy	11,70				15:12
			18,80		0:39	15:51
Finish - Podium					0:00	15:51
Saturday Totals / Lauantai yhteensä		71,82	91,45	163,27		

Saturday Totals / Lauantai yhteensä 71,82 91,45 163,27

TOTALS OF THE RALLY / YHTEENSÄ KILPAILU			
Day	SS	Liaison	Total
Friday 8 March / Perjantai 8.3	23,11	86,46	109,57
Saturday 9 March / Lauantai 9.3	71,82	91,45	163,27
TOTAL / YHTEENSÄ	94,93	177,91	272,84



Time Card 3

Car No

TC 2D START Day 2

ACTUAL START → **TARGET TIME** **00 39**

TC 2D → TC 3

TC 3 SS 3
14,99 km

FINISH TIME

PROVISIONAL START TIME SS 3 → **ACTUAL START** → **TARGET TIME** **00 28**

TC 3 → TC 4

TC 4 SS 4
14,38 km

FINISH TIME

PROVISIONAL START TIME SS 4 → **ACTUAL START** → **TARGET TIME** **00 53**

TC 4 → **TC 4A SERVICE IN**

TC 4A SERVICE IN

PROVISIONAL START TC 4B

SERVICE OUT

SERVICE STARTED

TARGET TIME **00 30**

SERVICE FINISHED

FLEX SERVICE

TC 4A → TC 4B

INSTRUCTIONS ON THE USE OF THE TIME CARD:

The **TARGET TIME** given in the time card is added to the **ACTUAL START TIME** of the special stage (SS), which gives the due **ARRIVAL TIME** to the following time control (TC)

The due time includes the special stage time and the following road section.
If you arrive to any other time control (TC) than the start of stage, the arrival time will also be the time of departure from the time control, unless a different time is given by the time control officials.

OHJE AIKAKORTIN KÄYTTÖÖN:

Aikakortissa ilmoitettu **AJOAIKA** sisältää EK:N **TODELLISEEN LÄHTÖAIKAAN**, jolloin saadaan **SAAPUMISAIKA** seuraavalle AT-asemalle.

Ajoaika sisältää EK:n suoritusajan sekä siirtymän ajan.

Mikäli saavutaan muulle kuin EK:n tulo AT-asemalle, on saapumisaika samalla uusi lähtöaika seuraavalle siirtymälle, ellei ko. asema anna muuta lähtöaikaa.

FLEX SERVICE MARKINGS TO TIME CARD:

DUE DEPARTURE TIME to TC 4B for leaving the service, given by the TC 4A officer. Transfer it to the next time card.

You enter the **SERVICE START TIME** here.

You enter the **SERVICE FINISHED TIME** here.

AIKAKORTTIMERKINNÄT FLEX-HUOLLOSSA:

IHANNELÄHTÖAIKA huollosta ulos, jonka antaa TC 4A:n toimitsija. Siirrä se seuraavaan aikakorttiin.

HUOLLON ALOITUSAIKA merkitään tähän.

HUOLLON LOPETUSAIKA merkitään tähän.

RALLI SM -SARJAN TUULILASIMAINOS KAUDELLA 2024

12.02.2024 / Ralli SM / Viestintä , **Kuva: Taneli Niinimäki / AKK**



Kaudella 2024 Ralli SM -sarjan tuulilasimainoksen yhteistyökumppanina toimii Plus Katsastus. Poikkeuksena ne SM2- ja SM3-luokan kuljettajat, jotka osallistuvat Flying Finn Future Star -ohjelmaan, joilla on oltava Flying Finn Future Star-tuulilasimainos sekä kilpailijat, jotka ovat lunastaneet tuulilasimainospaikan omaan käyttöön.

Ralli SM -sarjan kahdessa ensimmäisessä kilpailussa on huomattu tuulilasitarran osalta toteutusmalleja, jotka eivät ole sarjasäännön mukaisia. Tuulilasissa saa siis olla vain yksi mainostarra. Kilpailijoilla on myös mahdollisuus ostaa sarjan tuulilasin mainospaikka omaan käyttöönsä sarjasäännön mukaisesti. Mikäli mainostilaa ei kuitenkaan ole ostettu, saa tuulilasissa olla vain sarjan mainostarra.

Kilpailunumero ja auton "punakilpi" saavat olla ohjeiden mukaan tuulilasissa. Tarrojen asennus tarkistetaan Ralli SM -sarjan seuraavan osakilpailun, SM Tuuri Rallin, katsastuksen yhteydessä.

Ote Ralli SM -sarjasäännöistä

8. Mainokset ja kuvausoikeudet

8.1 Mainokset AKS varaa oikeuden seuraaviin mainos- ja kilpailunumeropaikkoihin kilpailijoiden autoista ([katso kuva liitteessä 2](#)):

- tuulilasin yläreuna (tuulilasissa ei saa olla muita mainoksia); HUOM! Tuulilasimainospaikan voi lunastaa kilpailijan omaan käyttöön hintaan 1000 euroa (plus alv. 24 %); Paikkaan kiinnitettävän mainoksen tulee täyttää rallin lajisääntöjen määräykset ja siten myös kohdan 16.3. Valo - ja tuulilasitarraverivapauden määräykset, eikä se saa olla sarjan tuulilasimainoksen kanssa kilpailevan tuotemerkin mainos

- ovinumerot, joissa kilpailun järjestäjän mainokset, 67 x 20 cm

- takasivuikkunoissa 20 cm korkea kilpailunumerotarra sekä ohjaajien nimet RS:n art. 16.8 mukaisesti

Mainossäännöt ovat voimassa Sarjan osakilpailujen kaikissa luokissa. Säännöt koskevat kaikkia osallistujia sekä kilpailun järjestäjän RS art. 12.9 mukaisia etuautoja ja VIP-autoja. Historic-luokissa takasivuikkunan nimitarrat voi korvata ohjaajien nimillä etulokasuojissa. Sarjan mainossääntöjen noudattamatta jättämisestä seuraa mahdollinen AKK:n rallin lajiryhmän määrittämä rangaistus.

Ralli SM -sarjasäännöt ja lisämääräykset kaudella 2024 löydät kokonaisuudessaan [täältä](#).

Lisätiedot:

Mika Heinonen

Arvosarjapromoottori

AKK Sports Oy

045 7730 5990

mika.heinonen@autourheilu.fi

7.2.2023

GPS-turvallisuusseuranta - Asennusohje

Käytössä on GSM puhelimessa toimiva turvallisuusseurantajärjestelmä rallikilpailuissa.

Järjestelmä edellyttää kilpa-autoihin tiettyjä varauksia ja ennalta valmisteltuja asennuksia (mm. Kiinteän pallukan asennus tukevasti ja virran ulostulon varmistaminen)

Mikäli näistä on kysyttävää, autamme mieluusti.

GPS-järjestelmä mahdollistaa nopean kommunikation kilpa-autojen ja johtokeskuksen välillä sekä onnettomuustilanteissa suuremman varmuuden viestien liikkumisessa kilpa-auton ja johtokeskuksen välillä.

Latausvirta

Sovellus toimii vain, kun GSM puhelimen näyttö on päällä. Se kuluttaa puolestaan puhelimesta virtaa, jonka takia on tärkeää ladata puhelinta, kun sovellusta käytetään. On kaksi vaihtoehtoa ladata puhelinta.

- 5V:** Autoon tulee asentaa USB latauspistoke (Type-A 5V). Pistoke saa olla enintään noin 80 cm etäisyydellä paikasta, johon laitteen kiinnitys tulee tapahtumaan. Pistoke saa myös olla päävirta-katkaisijan takana, jolloin se ei syö auton akkua esim. yöllä parc fermässä.
- 12V:** On mahdollista kytkeä puhelimen lataus suoraan auton 12V järjestelmään, kunhan käytetään versio 2 telinettä. Version 2 teline esitellään tämän ohjeen lopussa. Tässä telineessä on kiinteästi kiinnitettynä ”muuntaja”, josta lähtevä USB Type-A johto kytketään sitten suoraan 12V järjestelmään. Kännykän latausjohto puolestaan kytketään sitten tähän telineessä olevaan kiinteään muuntajaan, jossa on USB Type-A 5v ulostulo.

Laitteen kiinnitys autoon

Seurantalaitte kiinnitetään autoon alla olevan kuvan mukaisella telineellä.

Laitte on EHDOTTOMASTI kiinnitettävä sellaiseen paikkaan, että

- molemmat ohjaajat ylettävät sen kosketusnäyttöön irrottamatta turvavöitä
 - molemmat ohjaajat näkevät laitteen näytön ajaessaan erikoiskokeella
- Lisäksi parhaimman GPS signaalin saavuttamiseksi mieluummin kojetauluun kuin lattialle.

Laite

Seurantalaitte toimii GSM puhelimeen asennetulla sovelluksella. Sovelluksen käyttöohjeet toimitetaan erikseen.

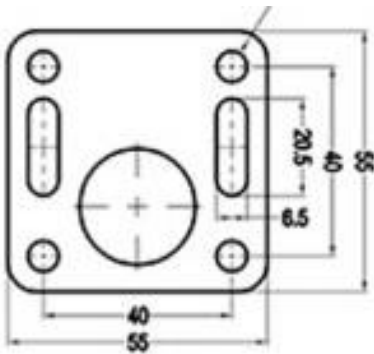


Asennustarvikkeet

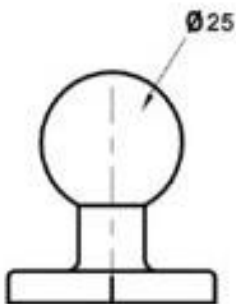


Tämä kiinnitysjalusta tulee kiinnittää autoon tukevalla ruuvikiinnityksellä, paikkaan, joka täyttää yllä annetut edellytykset laitteen käyttämiseksi.

**Kiinnityspallo myydään erikseen ja se jää kilpailijalle.
Hinta 10€**



Jalustan kiinnityspisteen mitat käyvät ilmi tästä piirroksesta. Ruuvireikien halkaisija siis 6,5 mm ja reikien etäisyys toisistaan 40 mm.



Siipimutterilla kiristettävällä välikappaleella laite kiinnittyy nuppiin.



Telineversio 1. 5V

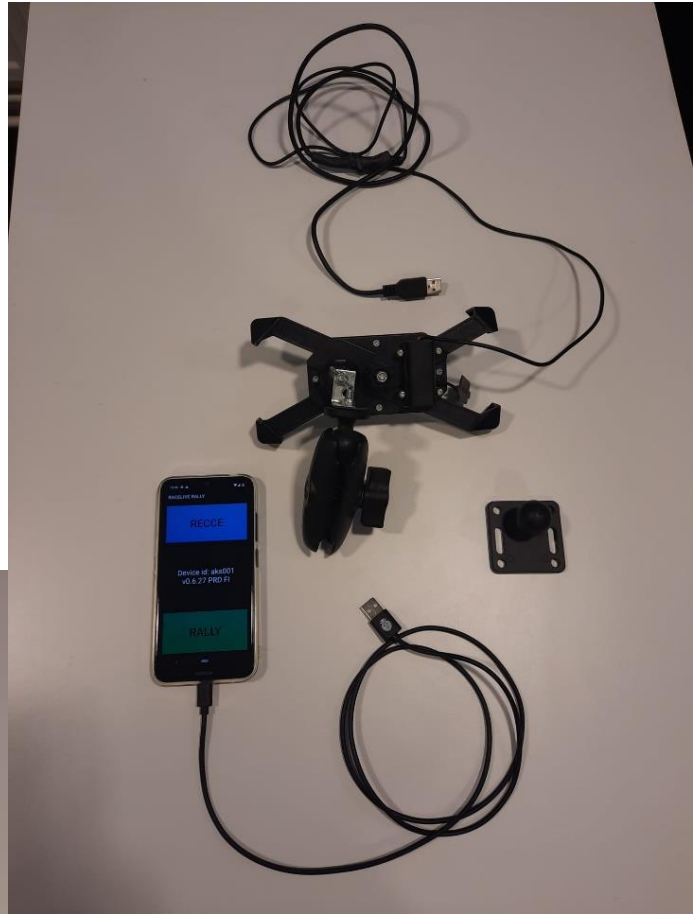
Tässä teline, puhelin, latausjohto ja kiinnitysvarsi.



Versio 2. 12v

Tässä johdollinen teline, puhelin, latausjohto (puhelimien ja telineen väliin) ja kiinnitysvarsi

Tässä telineessä on kiinteästi usb-muuntaja, joka mahdollistaa johdon yhdistämisen suoraan 12V järjestelmään. Kännykän latausjohto kytketään tähän telineessä olevaan muuntajaan ja telineen kiinteästä muuntajasta lähtevä usb johto kytketään suoraan auton 12V virtaan.



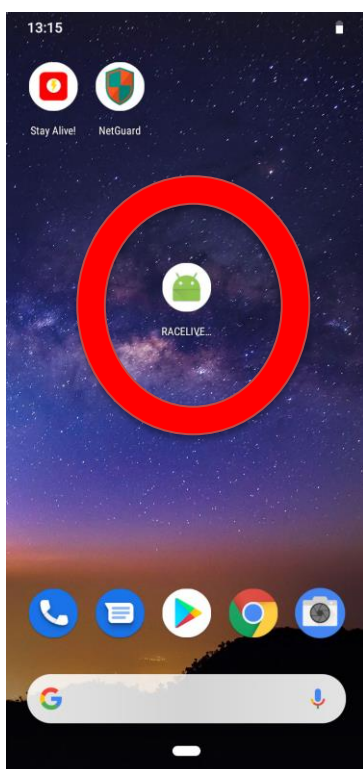
GPS-turvallisuusseuranta - Sovelluksen käyttö

Käytössä on turvallisuusseurantajärjestelmä, jonka toteuttaa AKK Sports Oy yhdessä Traxmeet Oy:n kanssa.

Seuranta perustuu seurantalaitteeseen ja sen mobiilisovellukseen.

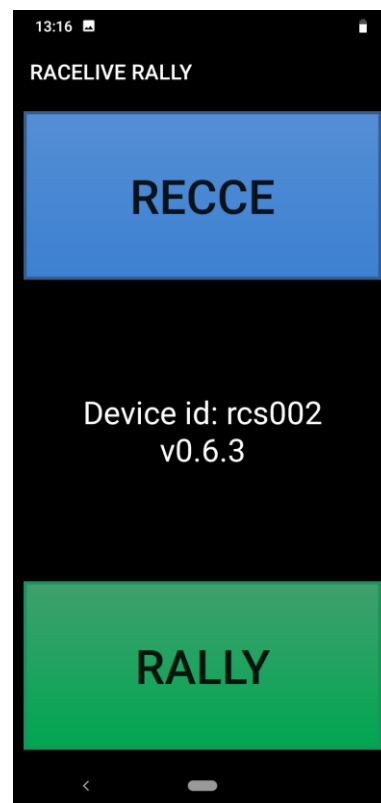
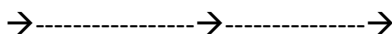
Alla on esitelty laitteen toiminta ja tärkeimmät ominaisuudet, asennusohjeet ovat erikseen.

Aloitussnäyttö



Laitteen auettua, käynnistä **RaceLive**-sovellus kuvassa punaisella ympyrällä korostetusta kuvakkeesta.

Saatat joutua pyyhkäisemään näyttöä sivulle päästäksesi tälle työpöytänäkymälle.



Kun sovellus avautuu, valitaan kosketusnäytöltä käyttöön joko ennakkotutustumisen seuranta (RECCE) tai kilpailunaikainen seuranta (RALLY).

Ennakkotutustumisen seuranta

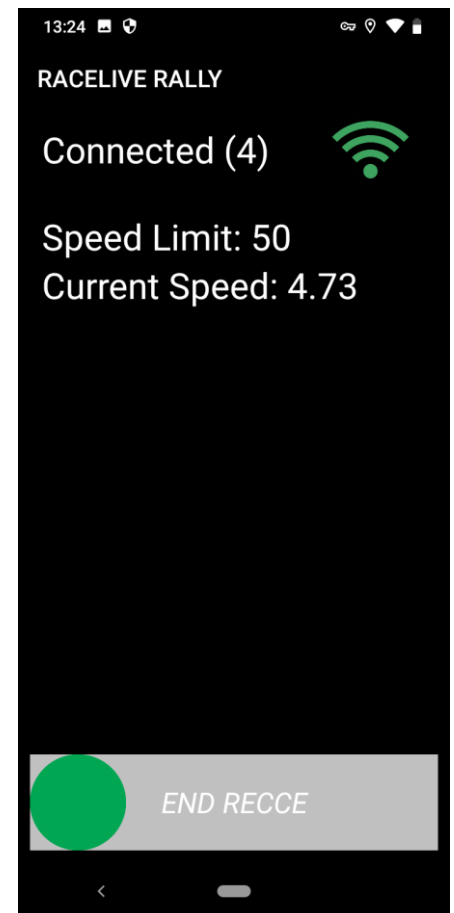


Jos aloitusnäytöltä painetaan **RECCE**, niin viereinen näkymä avautuu, kun sovellus lähtee kytkeytymään verkkoon.

Pidä laite paikassa, josta näet sen ruudun tulevien viestien osalta.

Pidä laitteen näyttö päällä.

Pidä laite laturissa, jotta sen akku ei lopu kesken reittiin tutustumisen tai rallin alkua odotellessa.



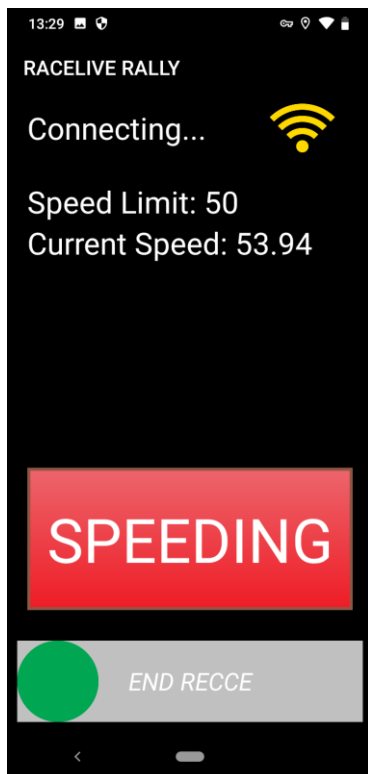
Kun laite on kytkeytynyt verkkoon, se näyttää mahdollista kilpailun järjestäjän asettamaa nopeusrajoitusta kyseiselle alueelle (esim. erikoiskokeella) ja ajettavaa nopeutta.

Kilpailijan liikkuminen erikoiskokeiden alueella rekisteröityy sovelluksen tietokantaan, mistä voidaan jälkikäteen seurata mm. ajonopeuksia.

Kun ennakkotutustuminen on suoritettu loppuun, lopetetaan sovelluksen käyttö näytön alalaidassa olevalla vihreällä pallolla liu'uttamalla se näytön oikeaan laitaan.

Sulje näyttö yöksi tai kun lopetat nuotituksen, akun virran säästämiseksi.

Ennakkotutustumisen seuranta



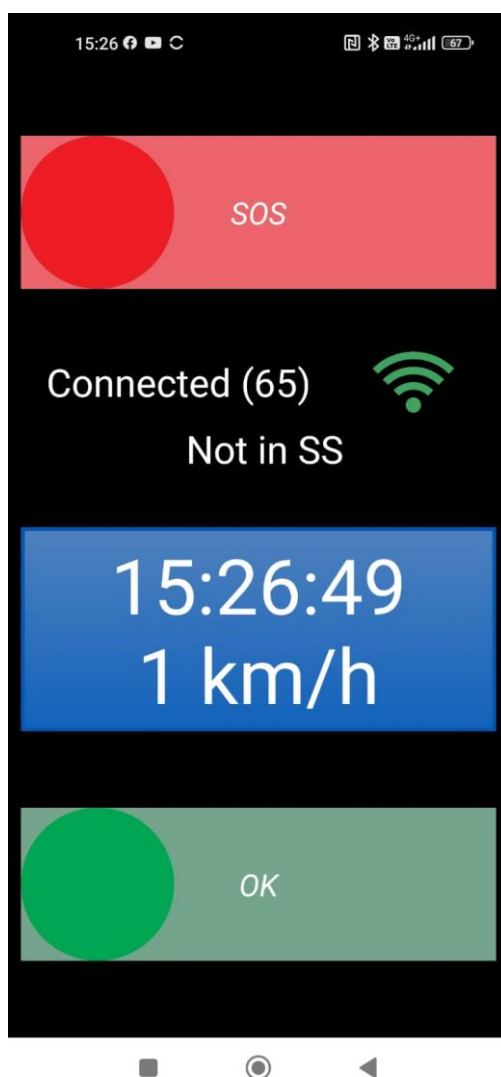
Mikäli järjestäjän asettama nopeusrajoitus ylittyy, laite näyttää tämän kuljettajalle (**SPEEDING**).

Laite ei näytä normaaleja tienpitäjän asettamia rajoituksia.

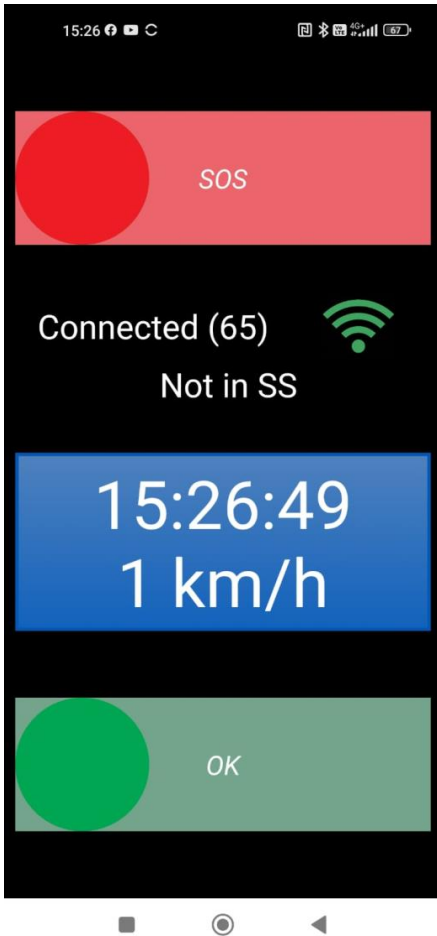
Ylitykset rekisteröityvät sovelluksen tietokantaan.

Ralliseuranta

Kun sovelluksen aloitusnäytöltä on valittu kilpailunaikainen seuranta (**RALLY**), avautuu seuraava näkymä, kun sovellus hakee yhteyttä.



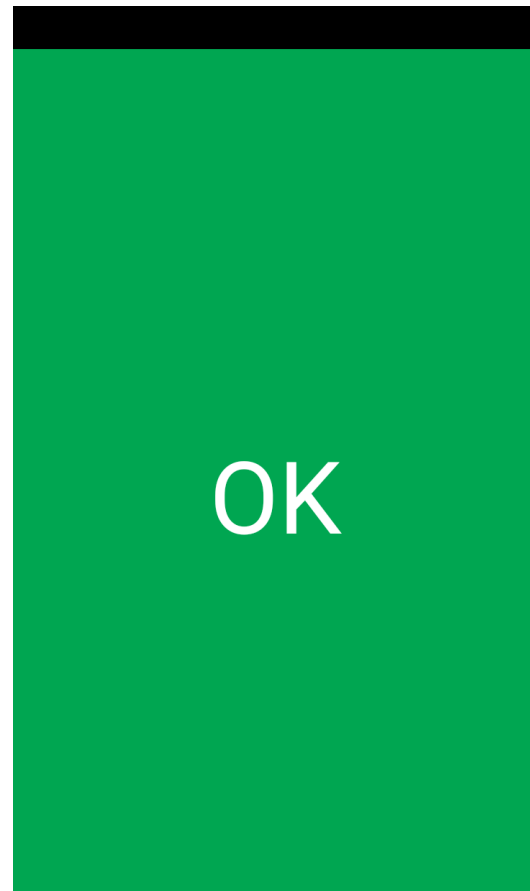
Ralliseuranta



Kun yhteys on muodostettu, sovellus jää perustilaan, jossa näkyvät OK-painike, SOS-painike sekä tieto yhteyden voimassaolosta.

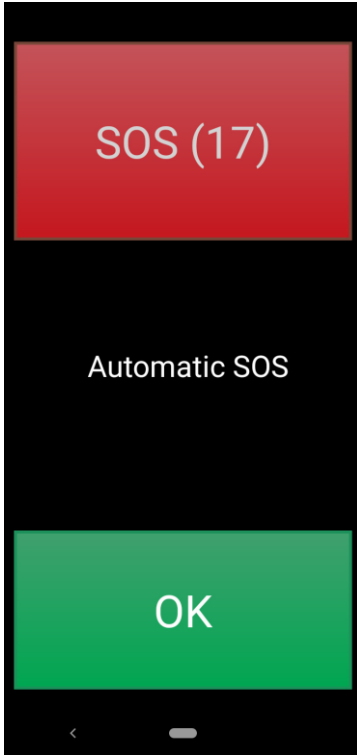
Jos kilpailija joutuu pysähtymään erikoiskokeelle rallin aikana, esim. teknisen vian, ulosajon tms. johdosta, mutta miehistön jäsenille tai muille ei aiheudu lääkinnällistä apua vaativia vammoja eikä auto tai sen ympäristö ole syttynyt tuleen, on kilpailijan liu'utettava OK-painiketta oikealle.

Tämä tieto välittyy suoraan johtokeskukseen.



Painamisen jälkeen näyttö muuttuu vihreäksi. Se palautuu automaattisesti perustilaan noin 5 sekunnin kuluttua OK:n painamisesta ja viestin mentyä läpi.

Onnettomuustilanteet – SOS



Jos kilpailija pysähtyy rallin erikoiskokeen aikana, esim. vaihtamaan rengasta, niin laite käynnistää 20 sekunnin kuluttua automaattisen SOS-hälytyksen lähettämisen. Siirtymällä ei tätä automaatiota ole.

Hälytyksen lähtemiseen kuluva aika näkyy SOS-painikkeessa (esimerkissä 17 sekuntia jäljellä).

Pysähtymisestä automaattihälytyksen lähettämiseen kuluu siis noin 40 sekuntia.

Tämä automaattihälytys voidaan kuitata pois painamalla OK painiketta ennen sen lähtemistä.

Auto-SOS:n lähettäminen aktivoituu uudelleen, kun autolla ajetaan yli 60 km/h nopeutta erikoiskokeella.

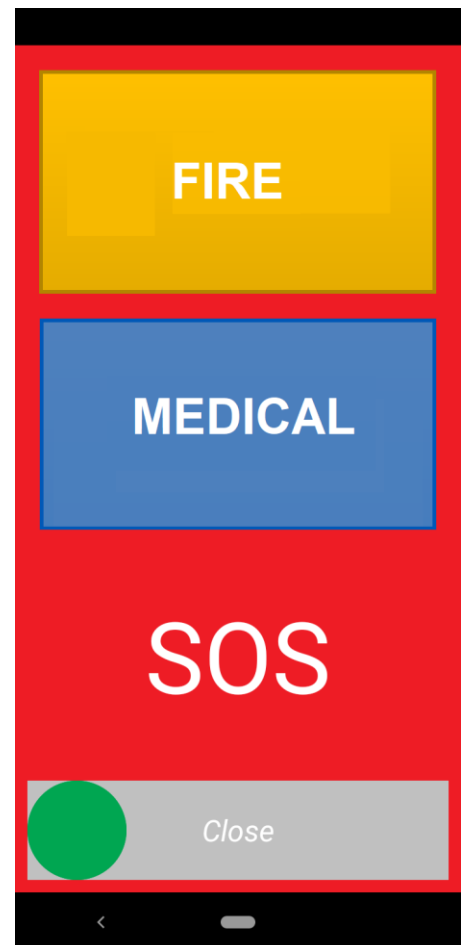
Johtokeskuksen työtä helpottaa huomattavasti, jos EK:lla pysähtyessä käy kuittaamassa tuon hälytyksen pois ennen sen lähtemistä.

Jos hälytys lähtee, niin laite palaa sen jälkeen perustilaan. Jos kilpailija joutuu erikoiskokeella onnettomuuteen, jossa tarvitaan apua, on kilpailijan painettava RALLY-näytön **SOS-painiketta**.

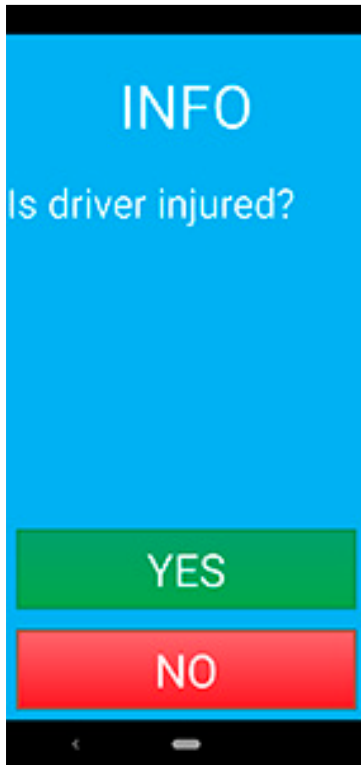
SOS-painikkeen painaminen siirtää sovelluksen viereisen kuvan mukaiseen tilaan, jossa kilpailijalla on **kolme** vaihtoehtoa:

1. Vahvistaa hälytys ja pyytää sammutusapua tulipaloon painamalla **FIRE**-painiketta.
2. Vahvistaa hälytys ja pyytää lääkinällistä apua painamalla **MEDICAL** -painiketta.
3. Peruuttaa hälytys liu'uttamalla vihreä pallo näytön oikeaan laitaan

Painamisen jälkeen FIRE/MEDICAL vilkkuu jonkin aikaa ja laite palaa perustilaan.



Onnettomuustilanteet – Viestintä



Kilpailun johtokeskuksella on mahdollisuus viestittää autoon saadakseen tarkempia tietoja esim. onnettomuuden laadusta ja loukkaantuneiden määrästä tai tilasta.

Tällöin ruutuun tulee INFO-teksti, sen alle esitetty kysymys ja vastaus painikkeet

YES (kyllä)

NO (ei)

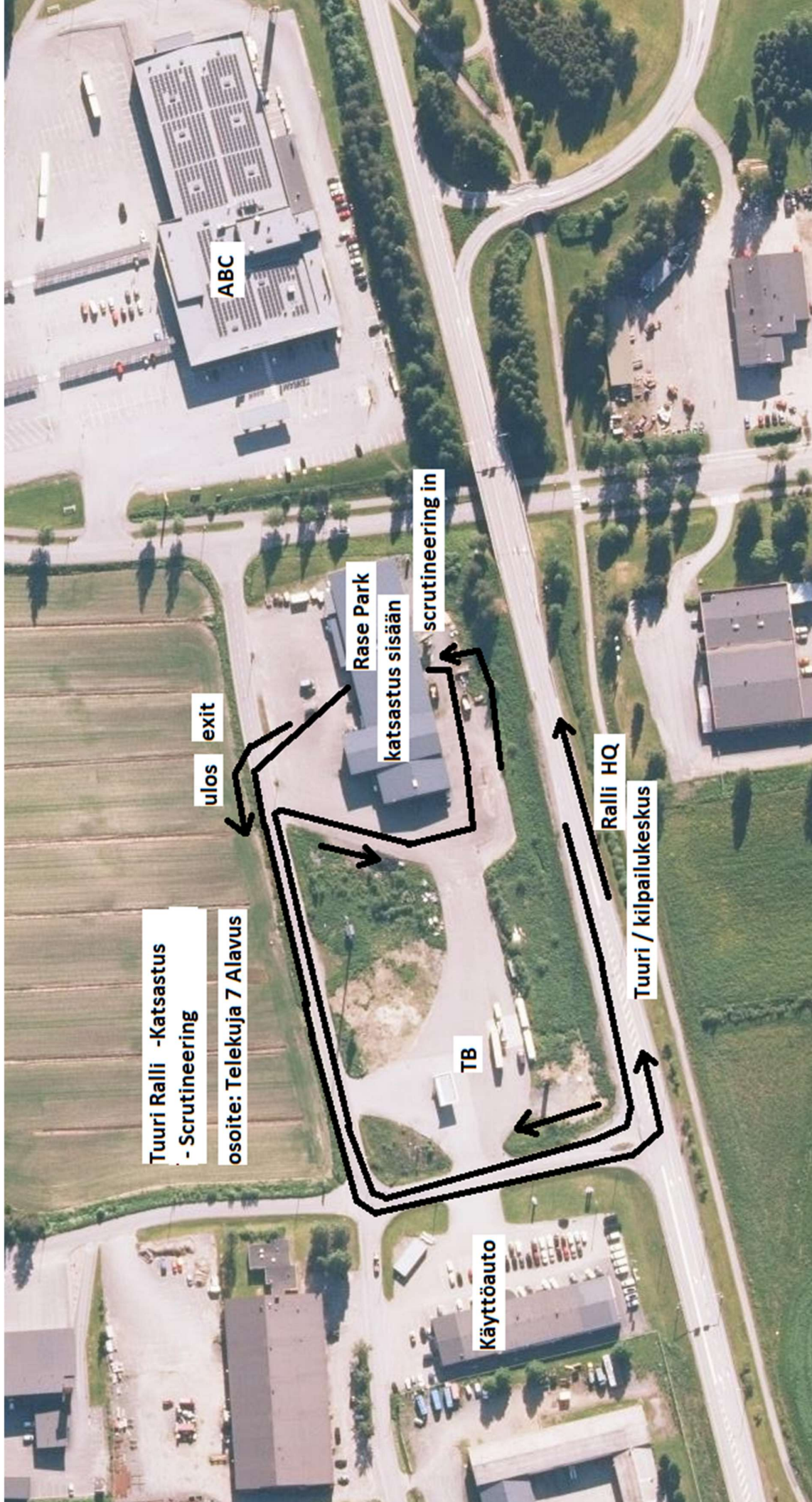
Kuljettajan tulee vastata tilanteen mukaisesti. Kysymyksiä voi tulla useampia peräkkäin.

Onnettomuustilanteet - Punainen lippu

Laitteessa on ominaisuus, jolla johtokeskus pystyy lähettämään autoihin punaisen lipun ja keskeyttämään kilpailun näiden autojen osalta esim. onnettomuustilanteen, tien tukkeutumisen tai muun syyn takia.

Saadessaan punaisen lipun laitteen näytölle, on kilpailijan kuitattava nähneensä lipun painamalla **OK** ja sen jälkeen hiljennettävä nopeutta sekä valmistauduttava pysähtymään väliturvapisteellä tai onnettomuuspaikalla lisäohjeiden saamiseksi.





ABC

Rase Park
katsastus sisään

scrutineering in

ulos exit

Tuuri Ralli -Katsastus
- Scrutineering

osoite: Telekuja 7 Alavus

TB

Ralli HQ

Tuuri / kilpailukeskus

Käyttöauto